

## สรุปผลการปฏิบัติตาม มาตรการป้องกันและแก้ไข ผลกระทบสิ่งแวดล้อมและ มาตรการติดตามตรวจสอบ คุณภาพสิ่งแวดล้อม

- 4.1 สรุปผลการปฏิบัติตามมาตรการป้องกันและแก้ไขผลกระทบ  
สิ่งแวดล้อม
- 4.2 สรุปผลการติดตามตรวจสอบผลกระทบสิ่งแวดล้อม
  - 4.2.1 คุณภาพน้ำทิ้งอาคารชุด
  - 4.2.1 คุณภาพน้ำสระว่ายน้ำ

# บทที่ 4

## สรุปผลการปฏิบัติตามมาตรการป้องกันและแก้ไข ผลกระทบสิ่งแวดล้อมและมาตรการติดตามตรวจสอบ ผลกระทบสิ่งแวดล้อม

### 4.1 การปฏิบัติตามมาตรการป้องกันและแก้ไขผลกระทบสิ่งแวดล้อม

จากการติดตามตรวจสอบการปฏิบัติตามมาตรการป้องกันและแก้ไขผลกระทบสิ่งแวดล้อม และมาตรการติดตามตรวจสอบคุณภาพสิ่งแวดล้อม โครงการ The Change Relax Condo ตั้งอยู่ที่ถนนมิตรภาพ ตำบลบ้านเกาะ อำเภอเมืองนครราชสีมา จังหวัดนครราชสีมา ตามหนังสือสำนักงานนโยบายและแผนทรัพยากรธรรมชาติและสิ่งแวดล้อม เลขที่ ทส 1009.5/11952 ลงวันที่ 29 ตุลาคม พ.ศ. 2557 (เอกสารแนบ 1) พบว่านิติบุคคลอาคารชุด เดอะเชนจ์ รีแลกซ์ คอนโด ซึ่งเป็นเจ้าของโครงการ ปฏิบัติตามมาตรการป้องกันและแก้ไขผลกระทบสิ่งแวดล้อม และมาตรการติดตามตรวจสอบผลกระทบสิ่งแวดล้อมที่เสนอไว้ในรายงานการวิเคราะห์ผลกระทบสิ่งแวดล้อมดังต่อไปนี้

1. นิติบุคคลได้จัดพื้นที่สีเขียวไว้บริเวณพื้นที่ว่างรอบอาคาร บริเวณชั้นล่าง โดยแยกเป็นไม้ยืนต้น และสนามหญ้า และจัดให้มีเจ้าหน้าที่ดูแล รักษาต้นไม้ให้อยู่ในสภาพที่อุดมสมบูรณ์อยู่เสมอ
2. นิติบุคคลจัดสร้างคันชะลอความเร็ว และมีเจ้าหน้าที่รักษาความปลอดภัย คอยดูแลการจราจรภายในพื้นที่โครงการอยู่เสมอ เพื่อลดการขับขี่ยานพาหนะด้วยความเร็ว
3. นิติบุคคลจัดเตรียมเจ้าหน้าที่คอยตรวจสอบดูแลรักษา และควบคุมให้มีการเดินระบบบำบัดน้ำเสียของโครงการให้สามารถทำงานได้อย่างเต็มประสิทธิภาพตลอดเวลา
4. นิติบุคคลแบ่งพื้นที่จอดรถออกเป็น 3 ส่วน สำหรับรถจักรยานยนต์ รถยนต์สำหรับผู้พักอาศัย โดยต้องใช้คีย์การ์ดสำหรับการเข้า-ออกบริเวณดังกล่าว และรถยนต์สำหรับเยี่ยมชมโครงการ เพื่อให้ที่จอดรถเพียงพอต่อผู้อยู่อาศัย
5. นิติบุคคลรณรงค์ให้ผู้พักอาศัยและพนักงานใช้น้ำอย่างประหยัด และเลือกใช้สุขภัณฑ์ที่ประหยัดน้ำ
6. นิติบุคคลดำเนินการติดตั้งหลอดไฟ เพื่อส่องแสงสว่างที่เพียงพอบริเวณพื้นที่โครงการ และติดตั้งกล้อง CCTV เพื่อดูแลความปลอดภัยต่อชีวิตและทรัพย์สินของผู้พักอาศัยภายในโครงการ
7. นิติบุคคลได้จัดให้มีห้องพักขยะประจำชั้นของอาคาร ซึ่งภายในห้องพักขยะจะมีถังรองรับมูลฝอยนิติบุคคลได้ดำเนินการประชาสัมพันธ์ให้ผู้พักอาศัยคัดแยกขยะ และจัดเตรียมห้องเก็บขยะรวม ตามจำนวนประเภท คือ ห้องเก็บขยะมูลฝอยแห้ง ห้องเก็บขยะมูลฝอยเปียก ห้องเก็บขยะรีไซเคิล ห้องเก็บขยะของเสียอันตรายโดยดำเนินการปลูกต้นไม้แบบติดผนัง เพื่อลดผลกระทบด้านทัศนียภาพจากห้องเก็บขยะมูลฝอย
8. นิติบุคคลติดตั้งอุปกรณ์ในระบบป้องกันและเตือนอัคคีภัย และระบบระบายอากาศตามที่ได้ระบุไว้ในรายงานฯ และเป็นไปตามกฎกระทรวงฉบับที่ 33 (พ.ศ. 2535) และฉบับที่ 50 (พ.ศ. 2540) ออกตามความในพระราชบัญญัติควบคุมอาคาร พ.ศ. 2522 รวมถึงข้อกำหนดที่เกี่ยวข้องระบบป้องกันอัคคีภัย
9. เจ้าหน้าที่ของโครงการดำเนินการตรวจสอบสระว่ายน้ำให้มีสภาพพร้อมใช้งาน และจัดเตรียมอุปกรณ์ช่วยชีวิตหากเกิดเหตุฉุกเฉิน และเจ้าหน้าที่ดำเนินการตรวจสอบอุปกรณ์ดังกล่าวอยู่เสมอ
10. นิติบุคคลดำเนินการแจ้งกฎระเบียบในการให้บริการสระว่ายน้ำของทางโครงการให้ผู้พักอาศัยทราบ เพื่อป้องกันไม่ให้เกิดเหตุรำคาญ

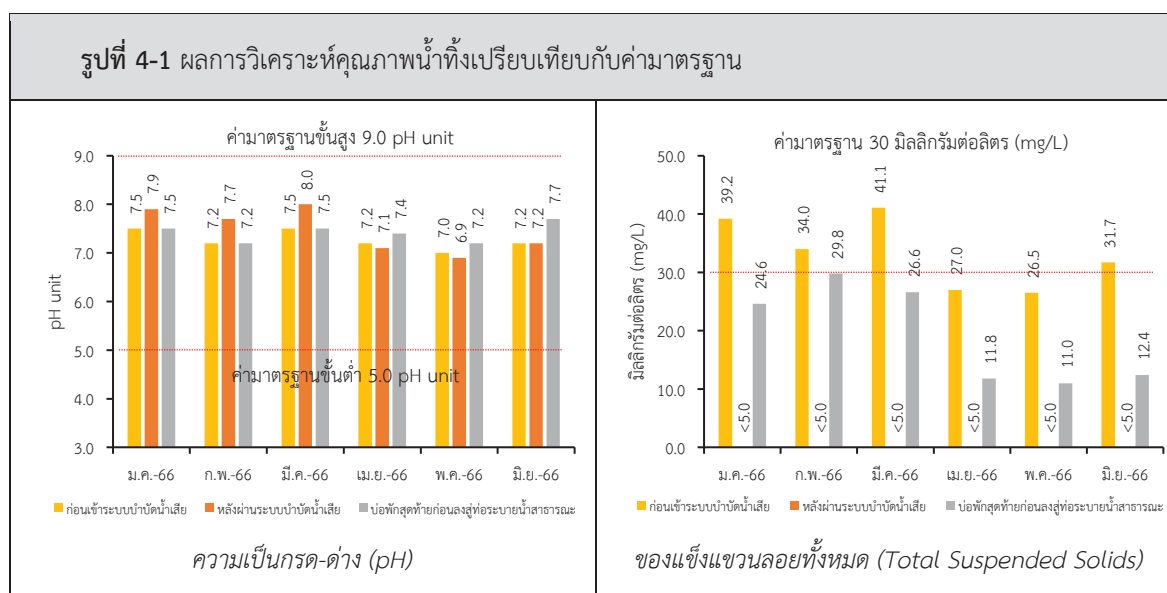
## 4.2 การติดตามตรวจสอบคุณภาพสิ่งแวดล้อม

### 4.2.1 คุณภาพน้ำทิ้งอาคารชุด

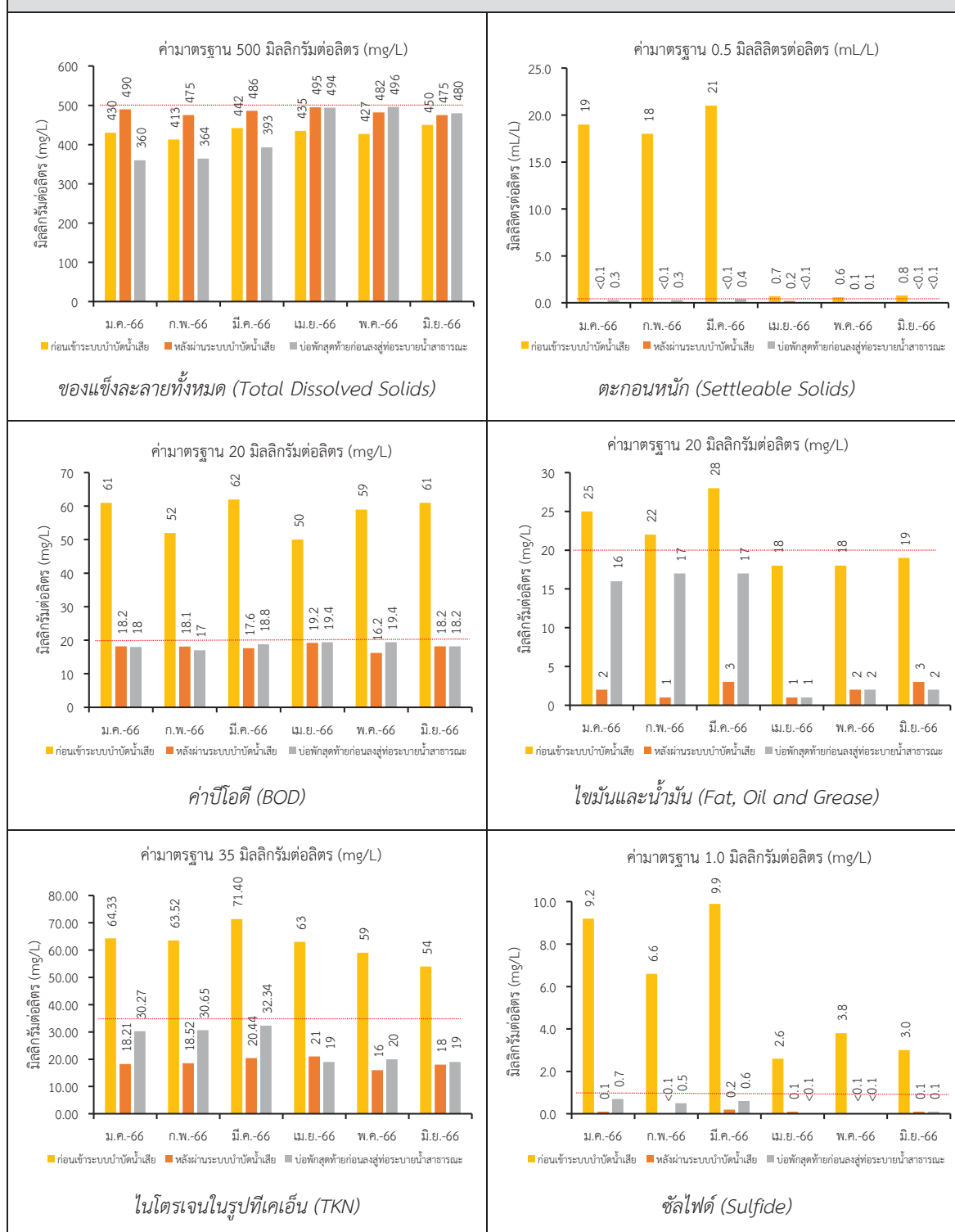
จากการสำรวจพื้นที่เพื่อเก็บตัวอย่างคุณภาพน้ำทิ้งอาคารชุดพักอาศัยระหว่างเดือนมกราคม ถึงเดือนมิถุนายน พ.ศ. 2566 จำนวน 3 สถานี ได้แก่ ก่อนเข้าระบบบำบัดน้ำเสีย หลังผ่านระบบบำบัดน้ำเสีย และจุดปล่อยสุดท้ายก่อนลงสู่ท่อระบายน้ำสาธารณะ เมื่อนำค่าการตรวจวัดมาเปรียบเทียบกับค่ามาตรฐานตามประกาศกระทรวงทรัพยากรธรรมชาติและสิ่งแวดล้อม เรื่อง กำหนดมาตรฐานควบคุมการระบายน้ำทิ้งจากอาคารบางประเภทและบางขนาด ลงวันที่ 7 พฤศจิกายน 2548 ประกาศในพระราชกิจจานุเบกษาเล่มที่ 122 ตอนที่ 125ง ลงวันที่ 29 ธันวาคม 2548 (ประเภท ก) พบว่า ระบบบำบัดน้ำเสียสามารถบำบัดน้ำทิ้งให้มีค่าลดลงและอยู่ในเกณฑ์มาตรฐาน และประสิทธิภาพของระบบบำบัดน้ำเสียยังสามารถรองรับน้ำเสียที่เกิดขึ้นได้อย่างดีและยังเหมาะสมกับปริมาณน้ำเสียที่เกิดขึ้น ณ ปัจจุบัน สรุปผลการวิเคราะห์คุณภาพน้ำทิ้งเปรียบเทียบกับค่ามาตรฐานแสดงดังรูปที่ 4-1

### 4.2.2 คุณภาพน้ำสระว่ายน้ำ

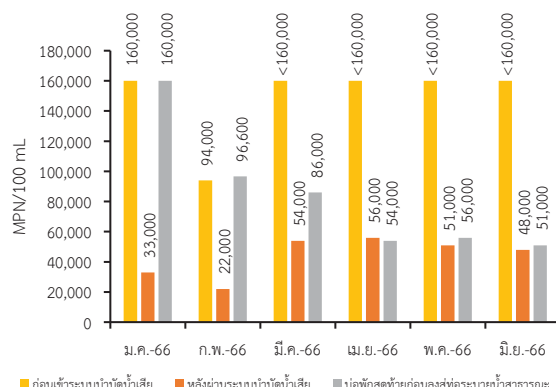
จากข้อมูลผลการวิเคราะห์คุณภาพน้ำสระว่ายน้ำ ระหว่างเดือนมิถุนายนถึงเดือนมิถุนายน พ.ศ. 2566 เมื่อพิจารณาผลการวิเคราะห์คุณภาพน้ำสระว่ายน้ำเมื่อเปรียบเทียบกับคำแนะนำของคณะกรรมการสาธารณสุขฉบับที่ 1/2550 เรื่อง การควบคุมการประกอบกิจการสระว่ายน้ำ หรือกิจการอื่น ๆ ในทำนองเดียวกันอาศัยอำนาจตามความในมาตรา 10(3) แห่งการสาธารณสุข พ.ศ. 2535 ให้ไว้ ณ วันที่ 20 มกราคม 2550 ดังรูปที่ 4-2 พบว่ามีค่าอยู่ในเกณฑ์มาตรฐาน ยกเว้น กรดไซยานูริก (Cyanuric acid) ที่มีค่าไม่ถึงเกณฑ์ค่ามาตรฐาน



รูปที่ 4-1 (ต่อ) ผลการวิเคราะห์คุณภาพน้ำที่เปรียบเทียบกับค่ามาตรฐาน



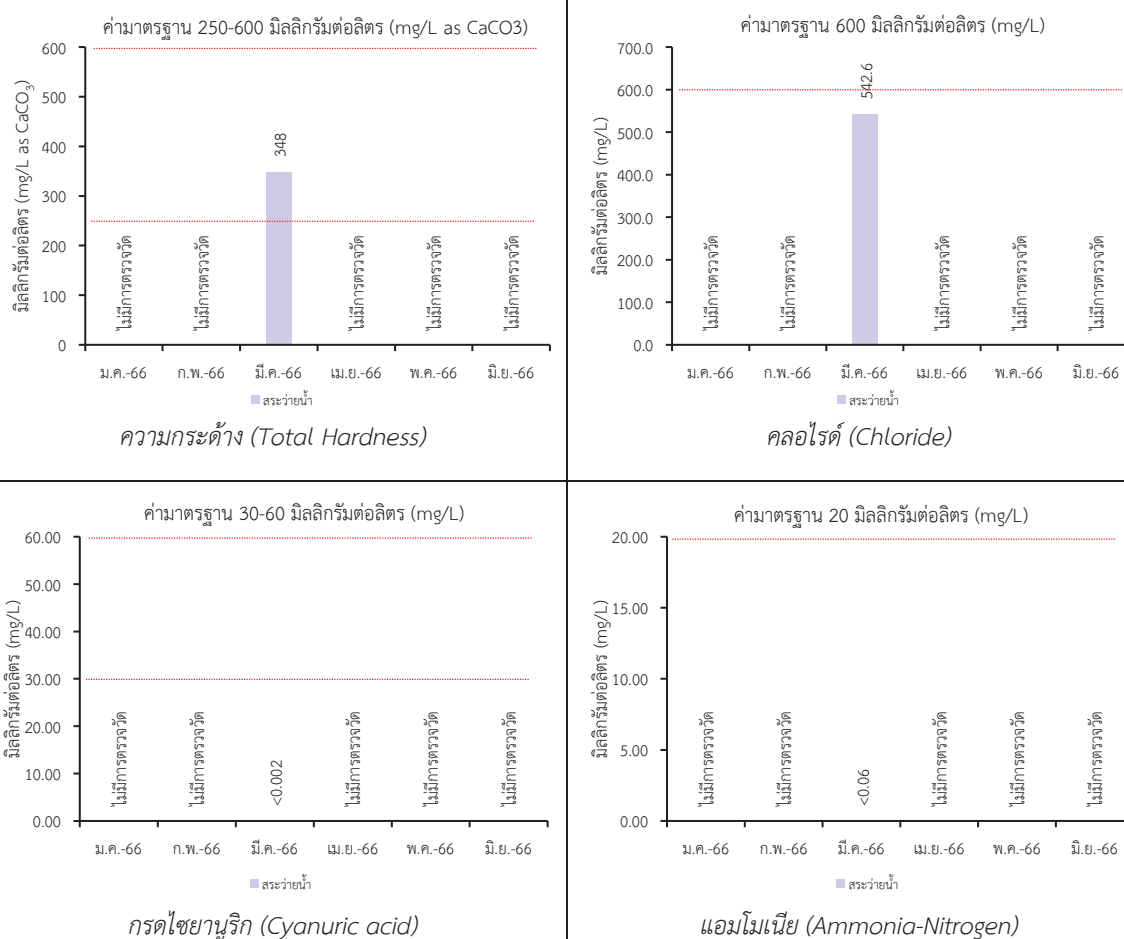
รูปที่ 4-1 (ต่อ) ผลการวิเคราะห์คุณภาพน้ำที่เปรียบเทียบกับค่ามาตรฐาน



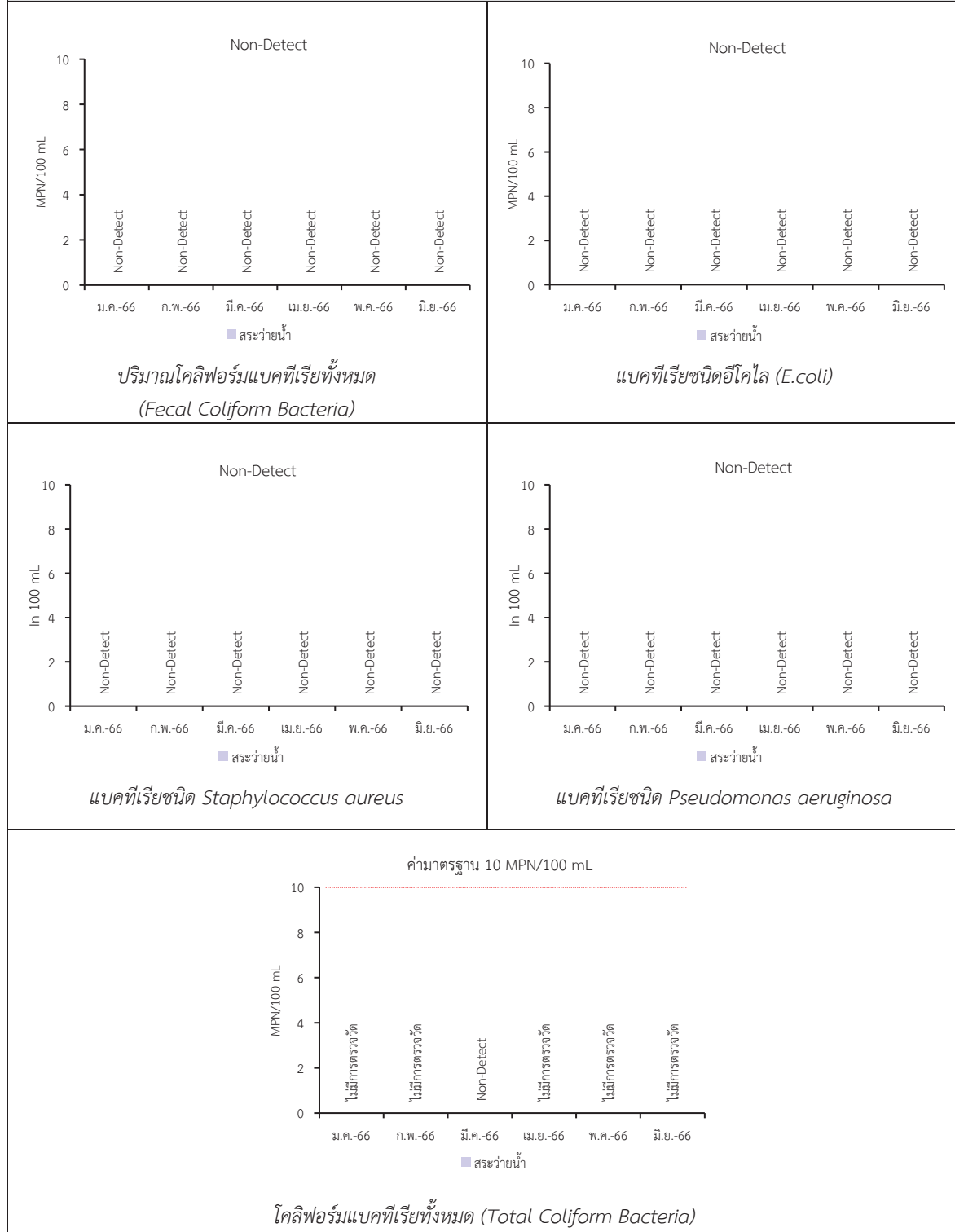
โคลิฟอร์มแบคทีเรียทั้งหมด (Total Coliform Bacteria)

หมายเหตุ : 1) ประกาศกระทรวงทรัพยากรธรรมชาติและสิ่งแวดล้อม เรื่อง กำหนดมาตรฐานควบคุมการระบายน้ำทิ้งจากอาคารบางประเภทและบางชนิด ลงวันที่ 7 พฤศจิกายน 2548 ประกาศในพระราชกิจจานุเบกษาเล่มที่ 122 ตอนที่ 125ง ลงวันที่ 29 ธันวาคม 2548 (ประเภท ก)

รูปที่ 4-2 ผลการวิเคราะห์คุณภาพน้ำสระว่ายน้ำเปรียบเทียบกับค่ามาตรฐาน



รูปที่ 4-2 (ต่อ) ผลการวิเคราะห์คุณภาพน้ำระวายน้ำเปรียบเทียบกับค่ามาตรฐาน



หมายเหตุ : <sup>1)</sup> คำแนะนำของคณะกรรมการสาธารณสุข ฉบับที่ 1/2550 เรื่อง การควบคุมการประกอบกิจการระวายน้ำ หรือกิจการอื่น ๆ ในทำนองเดียวกันอาศัยอำนาจตามความในมาตรา 10(3) แห่งการสาธารณสุข พ.ศ. 2535 ให้ไว้ ณ วันที่ 20 มกราคม 2550

### 4.3 ข้อเสนอแนะ

1. นิติบุคคลควรมีการปลูกพืชคลุมดินบริเวณพื้นที่ว่างเพื่อป้องกันการพังทลายของหน้าดิน
2. นิติบุคคลจัดเตรียมถังรองรับข้อมูลให้ระบุถึงประเภทมูลฝอยและดำเนินการตรวจสอบถังรองรับมูลฝอยให้อยู่ในสภาพพร้อมใช้งานอยู่เสมอ
3. นิติบุคคลควรมีการจัดเตรียมเจ้าหน้าที่คอยตรวจสอบดูแลรักษา และควบคุมให้มีการเดินระบบบำบัดน้ำเสียของโครงการให้สามารถทำงานได้อย่างเต็มประสิทธิภาพตลอดเวลา